

Des Luys au Gabas

NIV
2

CIRCUIT N°10

Du Luy au Lous

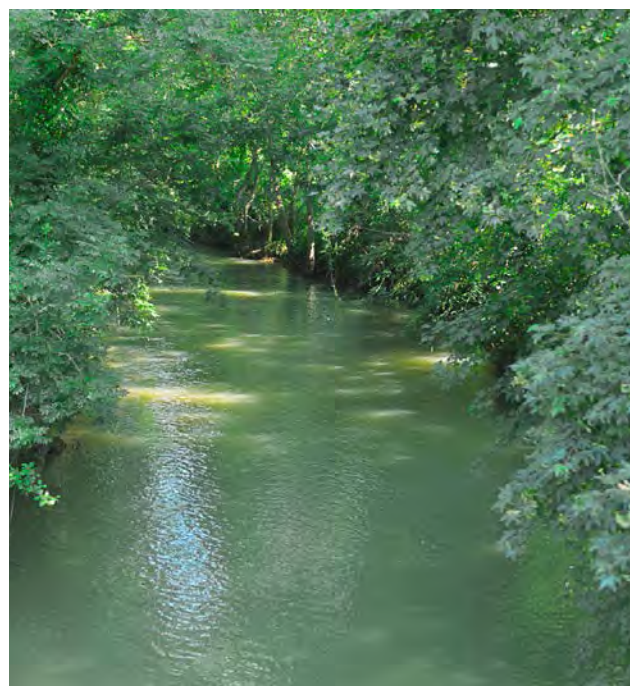


Sur la commune de Lème, du coteau abrupt du Luy de France aux prairies des pur-sang du haras du Bosquet

D En bordure de la D 944 entre Thèze et Lème. Prendre le chemin de Mousté s'engageant dans le bois et descendant dans la vallée du Luy de France. Une fois sur le goudron de la plaine, rester sur la voie principale jusqu'à la patte d'oie. À ce niveau, prendre le sentier à droite, dissimulé sous les arbres et remontant le coteau en longeant les tunnels de fougères utilisés comme affuts de chasse à la palombe. Le sentier devient piste pour atteindre le sommet du coteau.

1 Traverser la D944 légèrement sur la droite vers le chemin de Daurat puis prendre à gauche avant le haras que l'on aperçoit. Continuer tout droit en laissant les deux intersections sur la gauche, et traverser le petit pont sur le Lous pour contourner le bosquet et atteindre le goudron de La Poudge.

2 Prendre à droite puis la première piste de nouveau à droite permettant de rejoindre les abords du haras du Bosquet. Juste avant les bâtiments, prendre à gauche puis à droite pour remonter vers la D944 au point de départ.

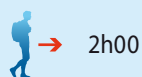


Le Luy de France.



D Sur la D934 en bord de route entre Lème et Thèze.

GPS WGS 84 UTM 30T
N 43.486309; W 0.359116



2h00



8,2km



161m

! Attention

- Lors des traversés de la départementale.

Chasse des anglais

Au début du siècle, en 1925 et 1936 sur les communes d'Auriac, Thèze et Lasclaveries, le prince de Galles et le roi Alphonse XIII ont chassé le renard.

Sur le village d'Auriac, lieu de rendez-vous, toute la « gentry » venait de Pau, en costume.

C'était une chasse à course, avec tout le faste alentour, cavaliers, meutes de chiens et chevaux bien sûr débarquaient pour la journée, on dressait une tente où un traiteur venait apporter les repas.

Les nobles de la région y étaient invités : le marquis de Palaminy, M Prince, le baron d'Ariste, Lamontagne et une américaine Miss Annie Hutton...

Bien choisir votre randonnée

Pour chaque itinéraire, vous trouverez des informations techniques et pratiques pour vous permettre de choisir votre randonnée :

Les niveaux de difficulté.

Les randonnées sont classées par ordre de difficulté défini par un code couleur suivant les recommandations de la Fédération Française de Randonnée Pédestre :

- NIV 1** Très facile, moins de 2h de marche. Idéale à faire en famille, sur des chemins bien tracés.
- NIV 2** Facile, moins de 3h de marche. Peut être faite en famille, sur des chemins avec quelquefois des passages moins faciles.
- NIV 3** Difficile, moins de 4h de marche. Pour randonneur habitué à la marche, avec quelquefois des endroits assez sportifs ou des dénivelés.
- NIV 4** Très difficile, plus de 4h de marche. Pour randonneur expérimenté et sportif. L'itinéraire peut-être long et technique (dénivelé, passages délicats).

Les coordonnées GPS.

D **GPS** 30T 710703O - 4776694N

Pour les points de départ du circuit, vous trouverez des coordonnées GPS. Le système géodésique retenu compatible avec les GPS est le WGS84.

Les valeurs du point en longitude et latitude sont données en degré décimaux suivi de W pour Ouest et N pour Nord. Téléchargez les tracés GPS des circuits sur : www.cc-theze.com



Durée, donnée en heure. Cette valeur estimée tient compte de la longueur de la randonnée, du dénivelé et des éventuelles difficultés.



Dénivelé, exprimé en mètre. Pour chaque circuit, la valeur correspond au cumul des montées.



Distance, la valeur exprimée en kilomètre correspond à longueur totale de l'itinéraire.

Le balisage

Direction	Sentier de pays et PR®	GRP®	GR®
Bonne direction	—	—	—
Tourner à gauche	↙	↙	↙
Tourner à droite	↘	↘	↘
Mauvaise direction	✗	✗	✗



GR®, GRP® et PR® sont des marques déposées par la Fédération Française de Randonnée Pédestre. Certains itinéraires ont été sélectionnés par la Fédération française de randonnée pédestre en fonction de critères de qualité. Ils sont labellisés PR®.

Recommandations

Météo 08 92 68 02 64 - **Appel d'urgence européen** 112

Parcourir les chemins du Béarn et du Pays Basque nécessite d'être vigilant et d'adopter un comportement respectueux, envers la nature, les hommes et les femmes qui font vivre ce territoire. Voici quelques conseils pour bien randonner.

Préservez-vous

- Ne partez pas sans le matériel nécessaire. (chaussures et vêtements adaptés, gourde, casquette, crème solaire...).
- Sur les zones pastorales gardez vos distances avec les troupeaux et les chiens.
- Évitez de partir seul, avant de partir informez un tiers de votre itinéraire.
- Ne buvez pas l'eau des ruisseaux.

- Renseignez-vous sur la météo.
- Ne surestimez pas vos capacités.

Préservez la nature

- Munissez-vous d'un sac pour emporter vos déchets.
- Respectez la faune et la flore.
- Suivez les sentiers balisés.

Respectez les activités et les hommes

- Pensez à refermer les barrières.
- Évitez de partir en randonnée avec votre chien ou tenez-le en laisse.
- N'allumez pas de feux.
- Respectez les propriétés privées traversées par les itinéraires.

Votre avis sur nos sentiers

Les itinéraires que nous vous proposons ont fait l'objet de la plus grande attention. Vos impressions et observations sur l'état des chemins nous intéressent et nous permettent de les maintenir en état. Nous vous invitons à remplir une fiche Ecovaille® auprès de l'Office de tourisme du territoire ou en téléchargeant une fiche écovaille sur www.rando64.fr

www.rando64.com

à pied, en vtt ou à cheval, découvrez le Béarn et le Pays basque !